



**APCVEB**  
*Territoires en Partage*

# **Assemblée Générale**

## **24 Mars 2015**

Ecole Marie Laurencin - Balma



# Agenda

20h30 – Accueil

**20h45 – Rapport moral & financier**

21h15 – Orientations 2015

22h30 – Renouvellement du Conseil

22h45 – Verre de l'amitié



# Rapport Moral

## Agrément de l'association

### ❑ **Obtenir un agrément environnement**

#### ❑ **Objectifs**

- Formaliser la reconnaissance de notre activité dans un cadre officiel
- Être systématiquement consulté en amont des projets liés à l'environnement

#### ❑ **Avancement**

- Déport de dossier fin 2014
- Avis de la préfecture attendu en avril



### ❑ Réaliser un inventaire participatif en amont des projets d'aménagement

- Poursuite la sensibilisation des balmanais au travers du projet Biodiv.Balma
- Actions spécifiques en liaison avec le collège : exposition, jardinage, sorties.
- Acquisition d'un piège photographique pour compléter notre connaissance de la faune sauvage.
- Extension de la collaboration autour du projet Biodiv.Balma vers St Orens et Montech – lien avec le COPRAE.
- Approfondissement de la connaissance des milieux en collaboration avec l'association Nature Midi-Pyrénées et la Mairie.



- Préserver la vallée de l'Hers –**
- Promouvoir les activités agricoles et maraichères de proximité –**
- Réduire les ambitions d'aménagement le long de la route de Castres**
  - Interpellation de la Mairie sur le devenir de la ZAD de Lasbordes ;
  - Contribution à l'enquête publique sur le schéma régional de Cohérence Ecologique
  - Préparation de la révision du SCoT et du PLUi.



## Promouvoir l'information et la concertation continue des Balmanais

- Une fréquence trop basse des conseils municipaux et une diffusion trop tardive des comptes-rendus intégraux
- Une diffusion insuffisante des informations liées à la métropole.
- Des outils de démocratie participative qui tardent à se mettre en place.



- ❑ **Demander à l'équipe municipale la mise en place d'un Conseil Economique Social et Environnemental local**
  
- ❑ **Objectifs**
  - Traiter les enjeux de la cité de manière globale
  - Faire porter le débat public par les citoyens
  - Répondre aux saisines de la municipalité
  - S'auto-saisir sur les enjeux concernant la commune
  - Animer le débat
  - Publier des avis argumentés en toute indépendance et transparence
  - Faire vivre l'Agenda 21 au quotidien
  
- ❑ **Avancement**
  - Proposition transmise à la Mairie en Juillet
  - Une mise en place en instance



## ❑ Faire vivre la charte de l'aérodrome dans le nouveau contexte politique

### ❑ Objectifs

- S'assurer du respect de la charte et de son renouvellement
- Demander une présence impliquée de la CUTM et de Balma au sein du comité de suivi
- Renforcer les moyens de suivi, en traçant avec plus de précision les mouvements pendant et hors des heures d'ouverture de la tour de contrôle.

### ❑ Avancement

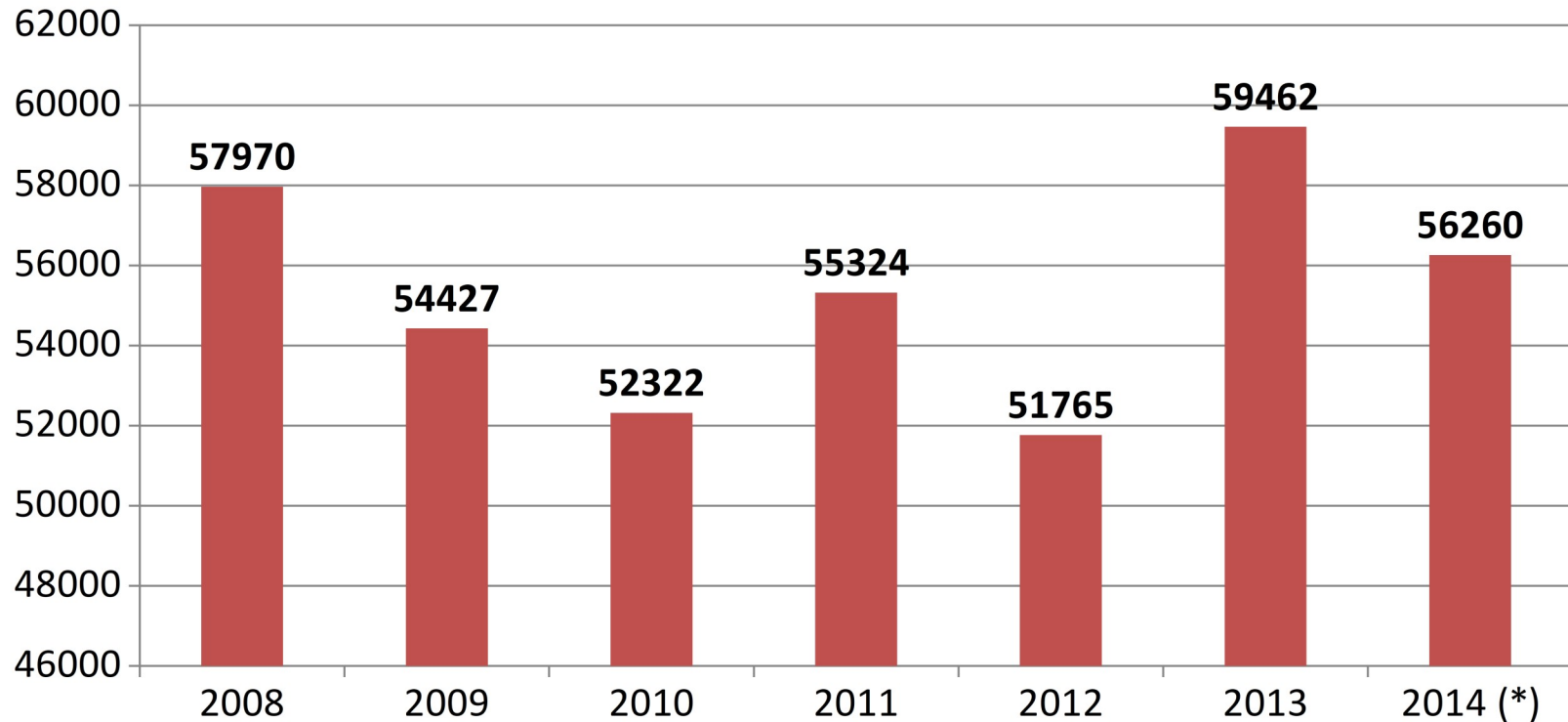
- Reprise du fonctionnement de la commission de suivi
- Mise en place d'une station de mesure de bruit à Vidailhan





# Avions de Lasbordes

## Mouvements annuels



*2014 : extrapolation basée sur les relevés à fin novembre  
2013 : 59 462 dont 47 462 locaux et 12 000 voyages*

*1 mouvement : 1 « touch and go » ou 1 décollage ou 1 atterrissage  
Limite agréée par la charte : 60.000 mvt par an.*



# Etude de bruit



*Suite à des échanges avec Toulouse Métropole concernant les nuisances sonores, une balise de mesure de niveau sonore devrait être mise en place à Vidailhan.*



Association de Protection du Cadre de Vie et de l'Environnement Balmanais - <http://apcveb.free.fr/>



## Rapport Moral

# De nombreuses participations ...



*Marche découverte avec la Lasbordaise  
Lors de la fête du rucher*



*Mise en place du sentier  
de la prairie fleurie*



*Stands partagés avec le Conservatoire Botanique  
Plein Champ (Pin-Balma)  
Toulouse prend la clé des champs (Toulouse)*



*Exposition biodiversité  
au collège Jean Rostand*



# Rapport Moral

## Le site Biodiv.Balma

Biodiv.Balma  
Connaître la biodiversité à Balma

Plan | Contact | RSS | Privé

observatio Numé Got  
Rechercher Got

Qui sommes-nous ? Actions & activités La faune La flore Les milieux APCVEB

[Visiteur] ► Accueil

Actions  
Lister les observations  
Lister les contributeurs  
Lister les mots-clefs  
Ajouter une observation  
Se connecter

Articles récents  
Thégra  
Coteaux de la Seillonne  
Les Paradoux  
Sironis  
Balma Ballon  
Latécoère  
Les Arnis  
Hameau de Lasbordes  
ZAD de Lasbordes  
Coteaux de la Garrigue

### Toutes les observations

Liste

Obs. [+] [-]	Date [+] [-]	Espèce [+] [-]	Identif. [+] [-]	Qté [+] [-]	Lieu [+] [-]	Docs	Détails
2046	22.03.2015	Anacamptis morio	Orchis bouffon	3	Ferme des Arnis		
2045	21.03.2015	Pyrale du buis	Pyrale du buis	100	Rue Camille Saint-Saëns		

*Le site atteint 2000 observations et 650 espèces identifiées par 50 observateurs*

Biodiv SONE  
Connaître la biodiversité de Saint-Orens

Le Recensement La Faune La Flore Les Sites et Lieux remarquables Les Arbres Remarquables

[Visiteur] ► Accueil

*A St Orens et à Montech aussi !*

Biodiv.Montech  
Connaître la biodiversité à Montech

Qui sommes-nous ? Actions et activités la flore La faune Les écosystèmes COPRAE

[Visiteur] ► Accueil

Biodiv.Balma

Adresse :  
1 Route de Mons

Confidentialité de la localisation :  
Non confidentiel

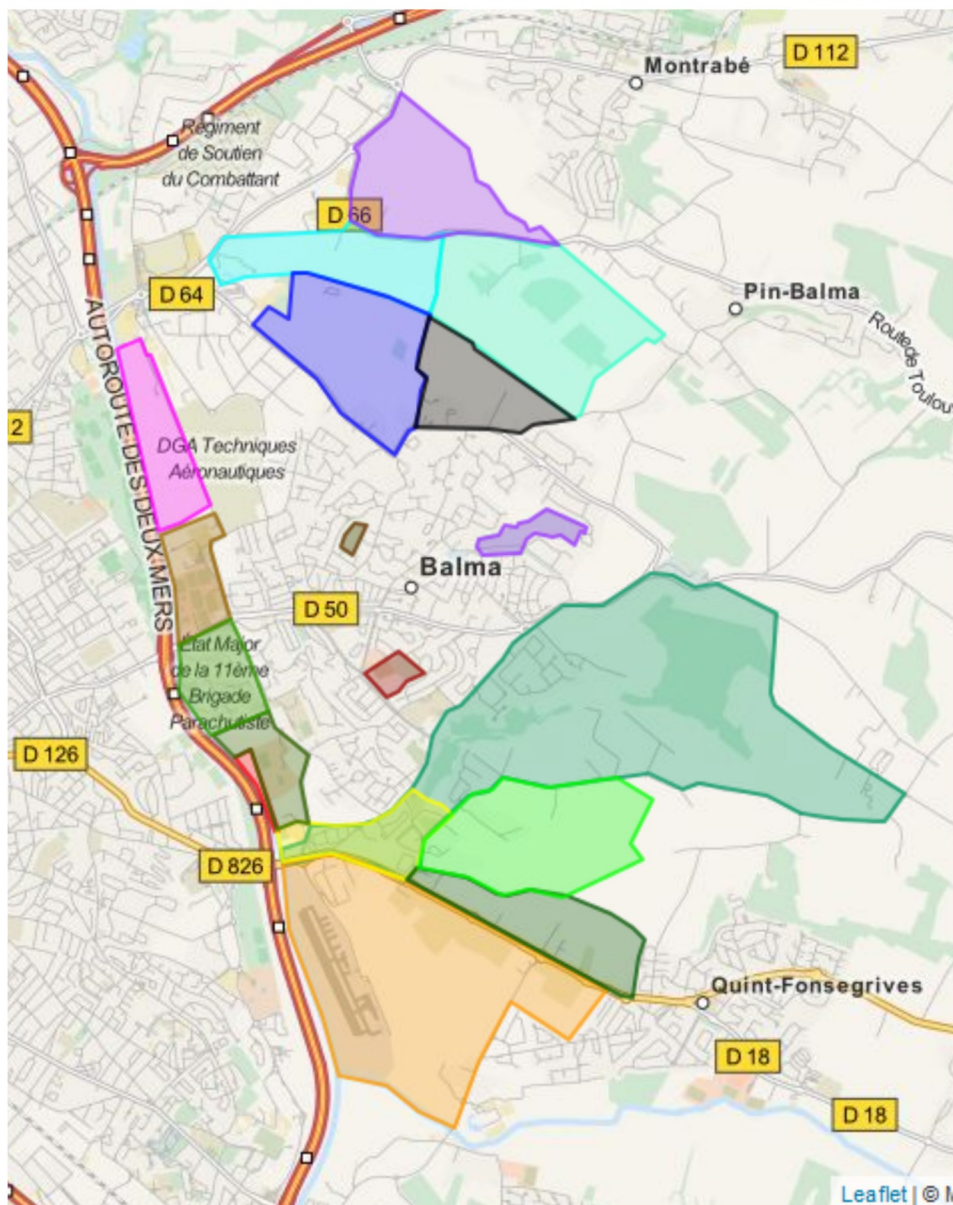
Enregistrer Localisation Position initiale

*Une version mobile est disponible depuis le 21 mars*



## Rapport Moral

# Le site Biodiv.Balma et l'inventaire



*Grâce au site collaboratif, et maintenant à sa version mobile, les balmanais peuvent participer à l'inventaire de la biodiversité sur la commune.*

*Des zones prioritaires d'étude sont en cours de définition. Elles feront l'objet d'études et de sorties pendant les deux années dédiées à l'inventaire.*

*Consultez et inscrivez-vous sur*  
**<http://biodiv.balma.free.fr>**

*Utilisez ensuite l'application mobile sur*  
**<http://biodiv.balma.free.fr/m>**



ACCUEIL

QU'EST-CE QUE BIODIV ?

UTILISER

MAINTENIR

LES SITES BIODIV

## Le projet Biodiv

*Des sites contributifs pour connaître la biodiversité qui nous entoure*

Accueil du site > Utiliser > **1. Etre observateur**

*Le site [Projet.Biodiv](http://projet.biodiv.free.fr/) a été ouvert pour servir d'aide en ligne aux utilisateurs et administrateurs des différents sites Biodiv et partager l'expérience d'utilisation.*

**<http://projet.biodiv.free.fr/>**



# Rapport financier (1/4)

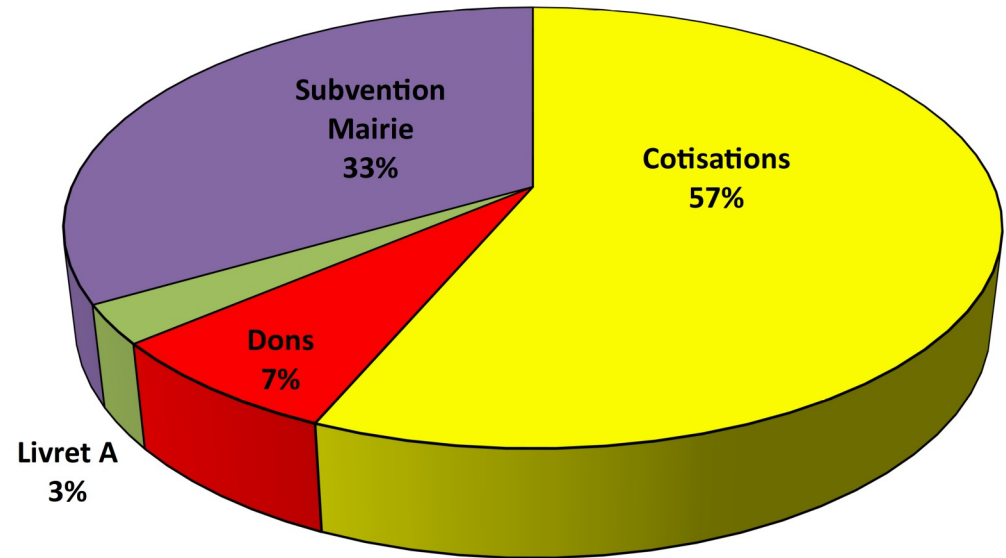
## Recettes 2014

Jean-François ALBERT

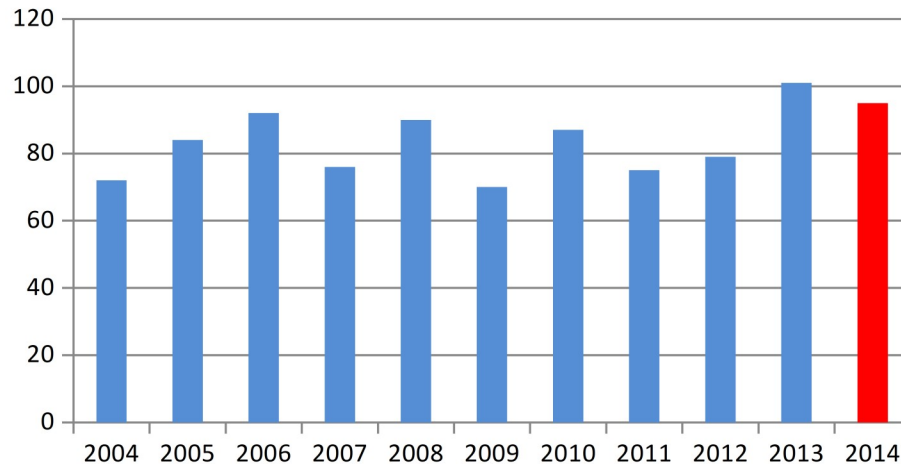
Association de Protection du Cadre de Vie et de l'Environnement Balmanais - <http://apcveb.free.fr/>

RECETTES	
Cotisations familles	432.00 €
Cotisation individuelles	410.00 €
Dons (Poster Orchidées)	110.00 €
Intérêts Livret A	42.74 €
Subvention Mairie	500.00 €
<b>TOTAL RECETTES</b>	<b>1 494.74 €</b>

**95 adhérents**



Adhérents



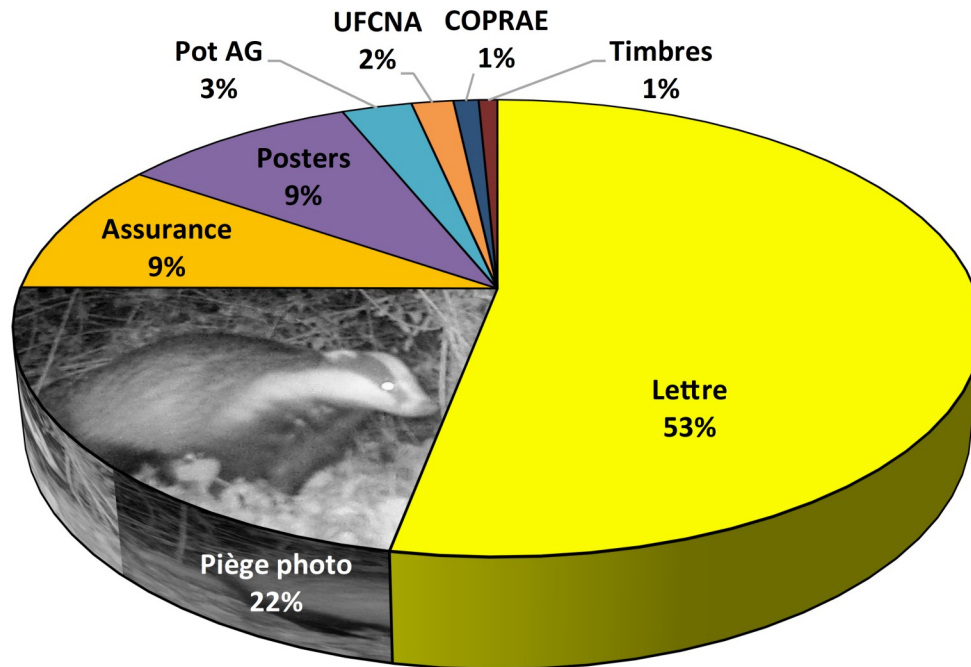


# Rapport financier (2/4)

## Dépenses 2014

Jean-François ALBERT

Association de Protection du Cadre de Vie et de l'Environnement Balmanais - <http://apcveb.free.fr/>



DEPENSES	
Lettre de l'APCVEB	962.00 €
Piège photographique	400.80 €
Assurance	172.00 €
Posters Orchidées	168.60 €
Pot AG	50.14 €
Adhésion UFCNA	30.00 €
Adhésion COPRAE	18.00 €
Timbres	13.44 €
<b>TOTAL DEPENSES</b>	<b>1 814.98 €</b>

**ufcna**

*Union Française Contre les Nuisances des Aéronefs*

**COPRAE**

*Conseil Permanent Régional des Associations d'Environnement*





RECETTES		DEPENSES	
Cotisations familles	432.00 €	Lettre de l'APCVEB	962.00 €
Cotisation individuelles (95 adhérents)	410.00 €	Piège photographique	400.80 €
Dons (Poster Orchidées)	110.00 €	Assurance	172.00 €
Intérêts Livret A	42.74 €	Posters Orchidées	168.60 €
		Pot AG	50.14 €
		Adhésion UFCNA	30.00 €
		Adhésion COPRAE	18.00 €
Subvention Mairie	500.00 €	Timbres	13.44 €
<b>TOTAL RECETTES</b>	<b>1 494.74 €</b>	<b>TOTAL DEPENSES</b>	<b>1 814.98 €</b>

Résultat 2014 =

**-320.24 €**



# Rapport financier (4/4)

## Trésorerie 2014

Jean-François ALBERT

<b><u>Avoirs au 31/12/2013</u></b>		
<b>Société Générale</b>	<b>1 923.30 €</b>	
<b>Livret A</b>	<b>2 700.62 €</b>	
<b>Espèces</b>	<b>18.62 €</b>	<b>4 642.54 €</b>
<b>Résultat 2014</b>		
		<b>-320.24 €</b>
<b><u>Avoirs au 31/12/2014</u></b>		
<b>Société Générale</b>	<b>1 573.40 €</b>	
<b>Livret A</b>	<b>2 743.36 €</b>	
<b>Espèces</b>	<b>5.54 €</b>	<b>4 322.30 €</b>



# Vote du rapport d'activité

- Vote du rapport moral
- Vote du rapport financier



# Renouvellement du Conseil

## ● Elus en 2013 (sortants)

- Patrick CALES
- Pascale MORO
- Pascal PREL
- Jean-François ROUFFET
- François SAINT-PIERRE

## ● Elus en 2014 (jusqu'en 2016)

- Jean-François ALBERT
- Annie DAMON
- Michel DUNAND
- Jean-Luc FOURNEAU
- Jean-Paul GRANGER
- Renaud LAURETTE



# Agenda

20h30 – Accueil

20h45 – Rapport moral & financier

**21h15 – Orientations pour 2015**

22h30 – Renouvellement du Conseil

22h45 – Verre de l'amitié



## ❑ Poursuivre l'action identifiée par l'Agenda 21 en s'appuyant sur le groupe Biodiv.Balma

### ❑ Objectifs

- Effectuer un inventaire participatif des milieux, qui serve de référence pour les projets d'aménagement ; ajouter cette connaissance sur le site du projet.
- Poursuivre la sensibilisation et la connaissance des espèces au travers d'opérations thématiques telles que le « printemps des orchidées ».
- Investir dans un appareil photo automatique pour identifier de nouvelles espèces.



## ☐ Poursuite des objectifs identifiés dans la Charte

- Inventaire participatif
- Protection de la vallée de l'Hers et des terres de valeur au sein des documents d'urbanisme
- Proposition de trame verte et bleue
- Révision du SCOT et du PLUi
- Concertation et participation des citoyens notamment au travers du CESEL.
- Suivi des actions de l'Agenda 21
- Mise en place du suivi annuel – première réunion au printemps.



### ☐ **Assurer une coordination associative au-delà des frontières de Balma**

- Liens avec le COPRAE, Nature-Midi-Pyrénées
- Lien avec les associations des municipalités voisines ; partage de moyens et d'expériences ; coordination.
- UNCNA

### ☐ **Liens avec divers organismes**

- Muséum, Conservatoire botanique
- AUAT, Conseil de développement de Toulouse





Orientations 2015

# Renforcer la participation des adhérents

- ❑ **Identifier davantage d'actions contributives**
- ❑ **Panacher travail de réflexion et actions lisibles à court terme**
- ❑ **Provoquer des rencontres**
- ❑ **Diversifier la communication**



# Budget prévisionnel 2015

Jean-François ALBERT

RECETTES		DEPENSES	
<i>Cotisations</i>	850.00 €	<i>Lettre de l'APCVEB</i>	1 010.00 €
<i>Dons (Poster Orchidées)</i>	60.00 €	<i>Achat matériel : inventaire biodiversité ...</i>	500.00 €
<i>Intérêts Livret A</i>	30.00 €	<i>Frais d'animation, rencontres adhérents, AG ...</i>	80.00 €
<i>Subvention Mairie</i>	500.00 €	<i>Assurance</i>	177.00 €
<i>Subvention exceptionnelle : inventaire biodiversité</i>	400.00 €	<i>Adhésion UFCNA</i>	30.00 €
		<i>Adhésion COPRAE</i>	18.00 €
		<i>Timbres, enveloppes, divers ...</i>	25.00 €
<b>TOTAL RECETTES</b>	<b>1 840.00 €</b>	<b>TOTAL DEPENSES</b>	<b>1 840.00 €</b>

**Résultat = 0.00 €**



# Discussion

**Vous avez la parole !**



# Agenda

20h30 – Accueil

20h45 – Rapport moral & financier

21h15 – Orientations 2015

**22h30 – Renouvellement du Conseil**

22h45 – Verre de l'amitié



# Renouvellement du Conseil

## ● **Candidats**

- Patrick CALES
- Pascale MORO
- Pascal PREL

## ● ***Elus en 2014 jusqu'en 2016***

- Jean-François ALBERT
- Annie DAMON
- Michel DUNAND
- Jean-Luc FOURNEAU
- Jean-Paul GRANGER
- Renaud LAURETTE



## Les prochains rendez-vous

- **28 mars** : Sortie Biodiversité à Nollet. Rdv à 9h à Leader Price (Lasbordes)
- **4 avril** : nuit de la chouette avec la LPO. Rdv à 18h30 à l'espace Gauguin
- **18 mai** : Cafés Savoir avec le Café politique sur le climat urbain.
- **31 mai** : fête du rucher



# Agenda

20h30 – Accueil

20h45 – Rapport moral & financier

21h15 – Orientations 2015

22h30 – Renouvellement du Conseil

**22h30 – Verre de l'amitié**



**APCVEB**  
*Territoires en Partage*

*Un cadre de vie agréable pour tous  
Une ville respectueuse de la nature  
Une gestion durable des ressources  
Un comportement citoyen fondé sur le dialogue, la transparence et la concertation  
Une cohabitation harmonieuse entre les habitants du territoire  
La défense de l'intérêt collectif*

**Merci de votre participation !**

(C) APCVEB - 2015